

Trafo-Schankanlage

Verein netzelektriker-forum



Inhaltsverzeichnis

<u>ALLGEMEINE INFORMATIONEN:</u>	3
<u>DAS MIETVERHÄLTNIS:</u>	3
<u>GETRÄNKE</u>	3
<u>TRANSPORTMÖGLICHKEIT I --- AUF- UND ABLAD MIT KRAN</u>	4
<u>TRANSPORTMÖGLICHKEIT II --- TRANSPORT- UND VERKAUFSANHÄNGER</u>	5
<u>BENUTZUNG DES ABSENKANHÄNGER</u>	6
FAHRZEUGAUSWEIS	6
POSITIONIERUNG FÜR TRANSPORT.....	7
ABSENKVORGANG	8
HEBEVORGANG.....	11
BLACHE UND SEITENWAND ÖFFNEN UND SCHLIESSEN.....	13
<u>ZAPFANSCHLÜSSE UND GETRÄNKEFÄSSER</u>	15
GETRÄNKEFÄSSER BIER.....	15
GETRÄNKEFÄSSER SÜSSGETRÄNKE	16
<u>INBETRIEBNAHME DER ZAPFLANLAGE</u>	17
1. STROMVERSORGUNG	17
2. BIERFASS ODER GETRÄNKEFASS MONTIEREN.....	17
3. SAUERSTOFFFLASCHE AUFDREHEN	17
4. BLECHBEHÄLTER.....	17
5. WASSER UND 1% REINIGUNGSADDITIV	17
6. KÜHLER UND KÜHLERVENTILATOR.....	17
7. ÜBERSICHT DER POSITIONIERUNG:	18
<u>AUSSERBETRIEBNAHME UND REINIGUNG</u>	19
<u>INVENTARLISTE</u>	20
INVENTAR TRAFOSCHENKANLAGE.....	20
INVENTAR TRANSPORTANHÄNGER	20
<u>MIETVERTRAG FÜR TRAFOSCHENKE VEREIN NETZELEKTRIKER-FORUM</u>	21
<u>ÜBERGABE- UND ÜBERNAHMEPROTOKOLL</u>	22

Allgemeine Informationen:

Gewicht: Trafoschenkanlage (leer) ca. 300-350kg
Masse in mm: ca. Länge =1300, Breite = 800, Höhe =1700
Lagerstandort : PANI AG, Schützenmattweg 24, 5610 Wohlen
Besitzer: Verein netzelektriker-forum
Ansprechpartner: Simon Züger, simon.zueger@netzelektriker-forum.ch, +41786743792
Pascal Weber, pascal.weber@netzelektriker-forum.ch, +41792930246

Das Mietverhältnis:

Die Mietgebühr beträgt für 1 Tag CHF 200.-, 2 Tage CHF 300.-, jeder weiterer Tag + CHF 50.-
Wird die Trafo-Schenkanlage mit dem Transportanhänger gemietet so wird zusätzlich für die Miete des Transportanhänger CHF 100.- pauschal pro Mietverhältnis verrechnet.
Goldgönner erhalten 25% Rabatt auf den gesamten Mietbetrag. Die Mietgebühr wird vor dem Mietverhältnis festgelegt und nach dem Mietverhältnis fällig.

Die Mietdauer wird der Einsatzzeit gleichgesetzt. Beispiel: Anlass findet an einem Freitag statt, der Mieter holt die Trafo-Schenkanlage ein Tag zuvor und bringt sie erst nach dem Wochenende am Montag wieder zurück. Die Trafo-Schenkanlage ist 4 Tage „unterwegs“, verrechnet als Miete wird 1 Tag. Änderungen vorbehalten und situationsabhängig.

Inbegriffen ist die Mithilfe beim Auflad vor Ort und die Instruktion der Zapfanlage.
Nicht inbegriffen sind der Transport und die Endreinigung. Bei Unklarheiten sind wir ihnen gerne behilflich.

Die Details zum Mietverhältnis werden in einem separaten Dokument gemäss Anhang A zwischen Vermieter und Mieter vorgängig schriftlich festgehalten.

Die Miete versteht sich immer ohne Getränkefässer! Diese müssen vom Mieter selbst organisiert und direkt abgerechnet werden. Bei Unklarheiten sind wir ihnen gerne behilflich.

Getränke

Die Vermietung erfolgt in der Regel ohne Getränkefässer. Diese müssen vom Mieter selbst organisiert werden. Die Anschlussmöglichkeiten der Zapfanlage sind unter „Zapfanschlüsse und Getränkefässer“ im Detail beschrieben.

Transportmöglichkeit I --- Auf- und Ablad mit Kran

Die Trafo-Schenkanlage kann mittels Transporthaken und Kran auf ein geeignetes Fahrzeug oder einen geeigneten Anhänger aufgeladen werden. Bitte beachten sie dabei das Gewicht der Trafo-Schenkanlage.

Isolatoren schützen!
Trafo mit Blache abdecken!



Deckel abschrauben und
Ringschrauben M12 einschrauben



Seitenteile runterklappen



Die Seitlichen Handgriffe sind
nur zum rangieren von Hand
und keine Transport- bzw.
Befestigungspunkte!

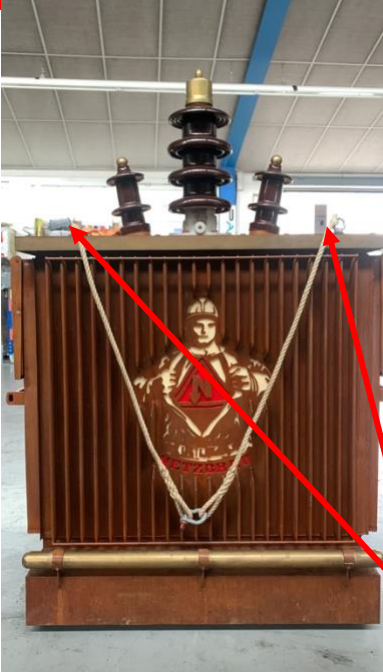



Räder beim verschieben
runterklappen.

Beim Transport müssen die
Räder eingeklappt sein.



Beim Transport sind alle beweglichen Teile zu kontrollieren, sowie der Handgriff des Zapfhahns und das Ablaufgitter ist zu entfernen!

Am Deckel können zwei Ringschrauben montiert werden, um daran das Hebeseil zu befestigen.

Transportmöglichkeit II --- Transport- und Verkaufsanhänger

Der Transportanhänger kann für den einfachen und schnellen Transport verwendet werden. Er eignet sich auch als Verkaufsstand, das Ausschneiden kann direkt vom Transportanhänger aus geschehen. Eine Seitenwand ist aufklappbar, dadurch sind Gäste vor Regen geschützt. Durch die auffällig rote Blache ist der Transportanhänger ausserdem ein Blickfang für ihren Anlass. Es handelt sich um einen speziellen Absenkanhänger, dadurch ist ein auf- und abladen über die hintere Rampe einfach und schnell möglich (2 Personen).



10273374		3	
verein netzelektriker-forum Reuschenbündstrasse 16 9472 Grabs		SG 204658 weiss	
185 Zulassung Deichselast, Sattelast bzw. Achslast unter Einhaltung des Gesamtgewichtes Deichselast 180 kg A. Achse 1800 kg		Sachtransportanhänger 90	
		HUMBAUR HKT1831175	
		WHD K 8 22B M10 749 89	
		Brücke mit Verdeck 301	
		grau	
		0 0 (samt wählbar) deponiert)	
		162.015.035	
		9HC2 57	

		29.08.2022	
		St. Gallen, den 29.08.2022	
		20.08.2022 SG	

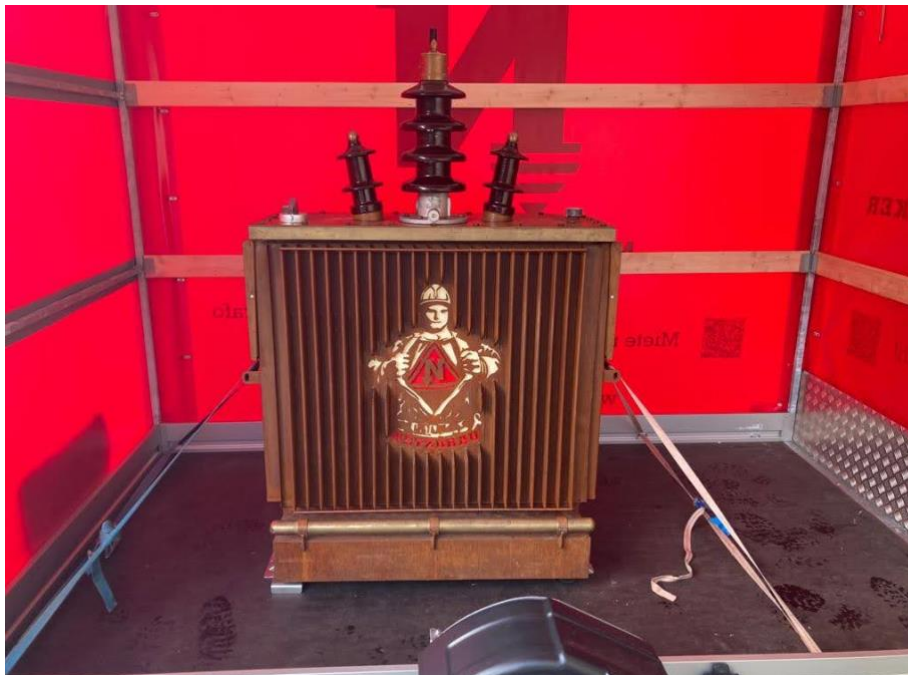
Benutzung des Absenkanhänger

Fahrzeugausweis

Es handelt sich um einen Spezialanhänger mit Absenkautomatik. Die technischen Daten sind dem Fahrzeugausweis zu entnehmen. Der Fahrzeugausweis (Original) und die Autobahnvignette befindet sich im Werkzeugfach auf der Innenseite des Deckels.



Positionierung für Transport



Fixierung mit Spanngurte vorne

Fixierung mit Spanngurte hinten



Anschlagleiste in Fahrtrichtung vorne

Die Räder sind beim Transport in arretierte Stellung zu bringen



Die Trafoschenke wird mittig bis zur Anschlagleiste gefahren und mit Zurrgurten entsprechend befestigt. Die Räder der Trafoschenke sind in arretierte Stellung zu bringen (herunter drücken).

Absenkvorgang

Bevor die Spanngurten gelöst werden und die Trafoschenke mittels der Absenkvorrichtung abgeladen werden kann, sind die nachfolgenden Schritte durchzuführen.

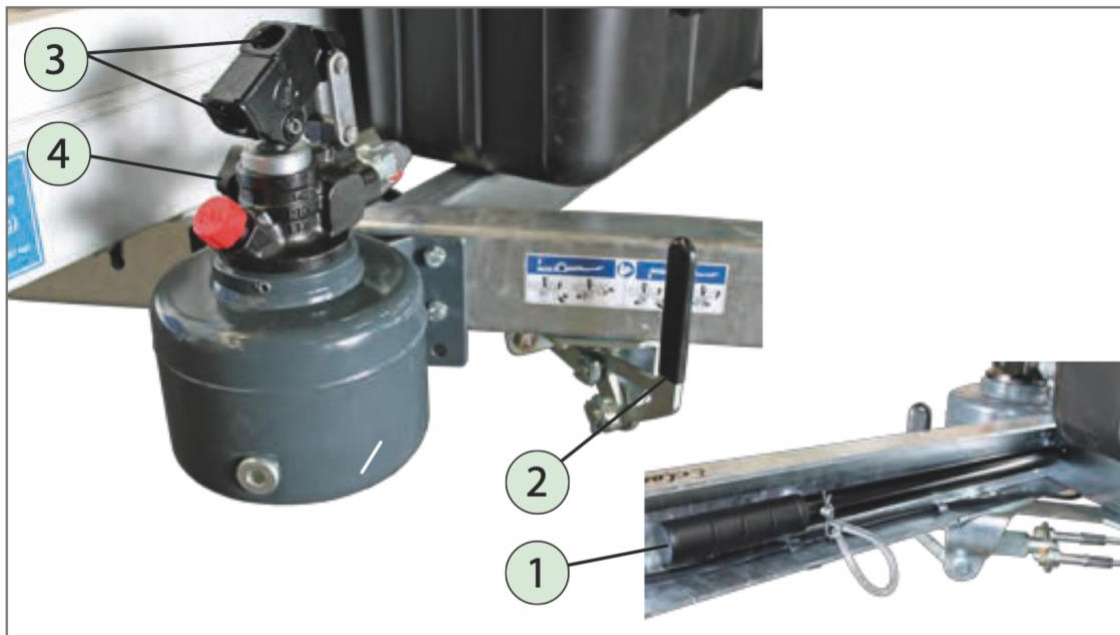
Vor dem Absenkvorgang muss zwingend die Kunststofföse in die waagerechte Stellung gebracht werden, da sie ansonsten abgeschert wird!



FALSCH



RICHTIG



Bedienelemente

1. Pumpenhebel
2. Verriegelungshebel (Ladefläche)
3. Einstecköffnungen (oben, seitlich)
4. Ventilrad

- ▶ Entnehmen Sie den Pumpenhebel aus der Halterung.
- Stecken Sie diesen in eine der Einstecköffnungen.
- ▶ Pumpen Sie die Ladefläche etwas hoch, bis der Verriegelungshebel freigegeben wird (die mechanische Sicherheitsverriegelung wird entsichert).



- ▶ Ziehen Sie am Verriegelungshebel - ohne Kraftaufwand - und halten Sie diesen.



- ▶ Drehen Sie das Ventilrad langsam auf.
 - die Ladefläche senkt sich.
 - Den Verriegelungshebel können Sie loslassen.
- ▶ Lassen Sie die Ladefläche komplett ab - bis diese auf dem Untergrund aufliegt.

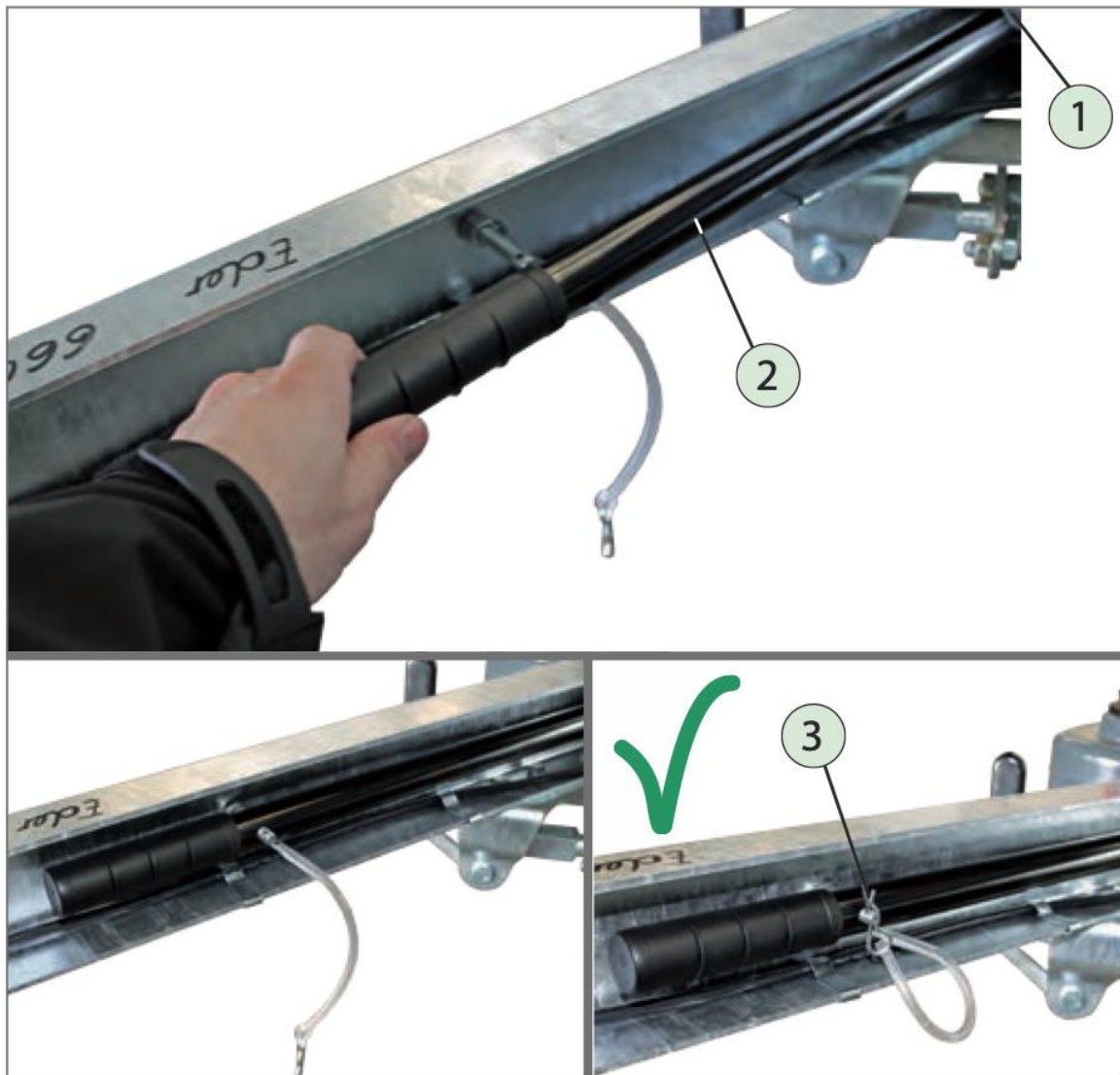
Hebevorgang



Bedienelemente

1. Pumpenhebel
2. Verriegelungshebel (Ladefläche)
3. Einstecköffnungen (oben, seitlich)
4. Ventilrad

- ▶ Drehen Sie das Ventilrad zu.
- ▶ Pumpen Sie die Ladefläche komplett hoch, bis der Verriegelungshebel sich selbstständig in die Fahrposition bewegt.
 - Dieser muss noch beweglich sein.
- ▶ Drehen Sie das Ventilrad kurz auf und zu.
 - Die Hydraulikanlage wird entlastet.
- ▶ Prüfen Sie, ob sich der Verriegelungshebel bewegen lässt.
 - Dieser sollte fest sitzen.
 - Die Ladefläche wird mechanisch durch Verriegelungsbolzen gesichert.



Pumpenhebel einstecken / sichern

1. Bohrung in Quertraverse
2. Pumpenhebel
3. Sicherung (Federstecker, Seil)

- ▶ Stecken Sie den Pumpenhebel in die Bohrung & Bolzen.
- ▶ Stecken Sie den Federstecker durch den Haltebolzen durch.

Blache und Seitenwand öffnen und schliessen

Eine Seite der Blachenwand kann komplett als eine Art Vordach geöffnet werden und so als Unterstand genutzt werden.



Um die Seitenwand anheben zu können müssen zuerst die Gummikordeln gelöst werden.



Den Entriegelungshebel betätigen um die Seitenwand anheben zu können.



Klicksystem um die Blache zu verriegeln oder zu entriegeln.

Zapfanschlüsse und Getränkefässer

Die Trafoschenke verfügt über zwei verschiedene Arten von Zapfanschlüssen für die am meisten verbreiteten Getränkefässer. Bitte geben sie uns vor Mietbeginn auf dem Formular Mietvertrag bekannt welchen Anschluss sie benötigen, damit wir diesen entsprechend vorbereiten können.

Getränkefässer Bier

Es können alle Fässer mit Bayonett-Verschluss Typ Korbfitting CH-Norm angeschlossen werden.



Getränkefässer Süssgetränke

Getränkefässer für Süssgetränke müssen sogenannte «Premix» Getränke in KEG Fässern (20Liter) der Firma Rimuss inkl. Kohlensäure sein. Jeder Getränkehersteller hat leider seine «eigenen» Anschlüsse.

Getränke von Rimuss hat jedoch fast jeder Getränkehändler im Sortiment.



Beispiele sind:

Artikelnummer RSAG	Artikelbeschreibung	EAN-Code (Einheit)	Inhalt cl	Gebinde
350	RAMSEIER Apfeldrink	7 610057 003508	2000	Cont.
2675	SINALCO Original	7 610057 026613	2000	Cont.
2708	SINALCO Cola	7 610057 027085	2000	Cont.
2709	SINALCO Cola zero	7 610057 027092	2000	Cont.
3068	ELMER Citro	7 610057 030634	2000	Cont.
2775	ELMER Mineral mit CO ₂	7 610057 027870	2000	Cont.
369	LUFRUTTA Ice Tea Lemon	7 610057 003645	2000	Cont.

Bei Süssgetränken ist der Druck auf 3 bis 3.5 Bar einzustellen, siehe auch „Inbetriebnahme der Zapfanlage“.

Inbetriebnahme der Zapflanlage

1. Stromversorgung

WICHTIG! Vor jeder Inbetriebnahme muss der Personen-Schutzschalter betätigt werden!
Das Zuleitungskabel durch die davor vorgesehene Kabelführung an der Front durchführen, so kann die Türe anschliessend problem- und gefahrlos geschlossen werden.



2. Bierfass oder Getränkefass montieren

Die Anlage nicht leer betreiben!

3. Sauerstoffflasche aufdrehen

damit Druck entsteht, Achtung! Bier ca. 2.5 Bar, Süssgetränke 3 bis 3.5 Bar

4. Blechbehälter

als Auffangwanne für Schlauch aus Abtropfschale installieren



5. Wasser und 1% Reinigungsadditiv in Kühler bis Höhe Kupferrohr füllen.



6. Kühler und Kühlventilator einschalten



Kühler auf Stufe 4 stellen, bei sehr heisser Witterung Stufe 6-7.



7. Übersicht der Positionierung:



Ausserbetriebnahme und Reinigung

1. Weisses Reinigungsfass mit Wasser füllen und sehr wenig Isopropanol oder Desinfektionsmittel beisetzen. Fass anstelle des Bier- oder Getränkefass anhängen und durchlaufen lassen. Danach 1-2 x ohne Desinfektionsmittel wiederholen.
2. Wasserkühler ausschalten und entleeren (abpumpen). Entleerung der Schankanlage nur im Off-Betrieb! Die Pumpe nicht trocken betreiben! Dafür Kappe vom Schlauch entfernen und in Behälter oder auf den Boden hängen lassen. Mit Druck auf Schalter „Pumpe Entleerung“ wird das Wasser aus dem Kühler gepumpt. Am Ende Kappe wieder montieren!



3. Die Gesamte Anlage und Zapfhahn ist mit Sprühflasche & Lappen abzureiben!
4. Abtropfschale und Schlauch besonders gut abspülen
5. Kontrolle alle Schalter auf „AUS“
6. Stromkabel entfernen und Trafo transportbereit machen!

Inventarliste

Inventar Trafoschenkanlage

2Stk. Ringschrauben M12	1Stk. Schlüssel Steuerkasten
2Stk. Rundschlingen 1.0 m	1Stk. Kasse
2Stk. Schäkel	1Stk. Becher-Spender
2Stk. Verschlusskappen	1Stk. Ablaufbehälter
1Stk. Spül-Fass inkl. Reinigungsadditiv	1Stk. Ablaufgitter
1Stk. Sprühflasche inkl. Reinigungsadditiv	1Stk. Gummimatte
1Stk. Zurrurt	Div. Reservedichtungen

Sprühflasche: Halades Alco (Isopropanol)
Reinigungsfass: Wigol Bierleitungsreinigung und Desinfektionsmittel
(G-spezial sauer | Phosphorsäure)

Inventar Transportanhänger

- 1 Stk. Fahrzeugausweis
- 1 Stk. abschliessbare Kupplung
- 1 Stk. Blachenverdeck rundum geschlossen
- 4 Stk. Zurrgurten zur Befestigung
- 1 Stk. Podest für erleichterte Bedienung
- 1 Stk. Reparaturwerkzeugset
- 1 Stk. Bedienungsanleitung

Mietvertrag für Trafoschenke Verein netzelektriker-forum

Vermieter:

Verein netzelektriker-forum
Rossel Marcel, Kassier Neuwiesenstrasse 41, 9034 Eggersriet

Mieter:

Vorname und Name:

Unternehmen/Verein:

Telefon/Handy:

Strasse:

PLZ und Ort:

Miete vonbis

Mit Transportanhänger: Ja • Nein •

Getränkeart: Bier Korbfitting CH-Norm • Süssgetränk KEG Fässer •
(siehe Anleitung Kapitel «Zapfanschlüsse und Getränkefässer»)

Mietkosten Trafoschenke (Einsatzzeit):

1 Tag = CHF 200.- / 2 Tage = CHF 300.-, jeder weiterer Tag + CHF 50.-
(Goldgönner erhalten 25% Rabatt)

Mietkosten Transportanhänger:

Pauschal CHF 100.- je Mietverhältnis

Totalbetrag für die Dauer der Miete:

CHF

Inbegriffen: Mithilfe Auflad, Instruktion Zapfanlage
Nicht inbegriffen sind: Transporte, Endreinigung und Getränkefässer

Unterschrift Mieter:

Übergabe- und Übernahmeprotokoll

Zustand bei der Übergabe:

Zapfanlage / Isolatoren	<input type="checkbox"/> i.O	Mängel:.....
Kessel Allgemeinzustand	<input type="checkbox"/> i.O	Mängel:.....
Abtropfschale	<input type="checkbox"/> i.O	Mängel:.....
Durchlaufkühler	<input type="checkbox"/> i.O	Mängel:.....
Elektrische Anlagen / Licht	<input type="checkbox"/> i.O	Mängel:.....
Rollen / Räder	<input type="checkbox"/> i.O	Mängel:.....
Sauerstoffflasche <input type="checkbox"/> 1x <input type="checkbox"/> 2x	<input type="checkbox"/> i.O	Füllstand:.....

Zustand bei der Rücknahme:

Anlage vollständig gereinigt	<input type="checkbox"/> i.O	Mängel:.....
Zapfanlage / Isolatoren	<input type="checkbox"/> i.O	Mängel:.....
Kessel Allgemeinzustand	<input type="checkbox"/> i.O	Mängel:.....
Abtropfschale	<input type="checkbox"/> i.O	Mängel:.....
Durchlaufkühler	<input type="checkbox"/> i.O	Mängel:.....
Elektrische Anlagen / Licht	<input type="checkbox"/> i.O	Mängel:.....
Rollen / Räder	<input type="checkbox"/> i.O	Mängel:.....
Sauerstoffflasche <input type="checkbox"/> 1x <input type="checkbox"/> 2x	<input type="checkbox"/> i.O	Füllstand:.....

Schäden welche durch die Vermietung entstanden sind, werden vollständig vom Mieter übernommen.

Ort und Datum:

Vermieter:

Mieter:

Bes. Bemerkungen: